

ETNL



Rapport 2023





Au quotidien, les collaboratrices et collaborateurs de l'ETML s'investissent pour la réussite des jeunes qui leurs sont confié·e·s, soutenant celles et ceux qui sont en difficulté, les encourageant à s'améliorer, inspirant chacune et chacun à se surpasser, à viser l'excellence. L'année 2023 illustre à merveille nos efforts renouvelés pour offrir à cette jeunesse les meilleures chances de réussite:

Des offres de formations toujours autant plébiscitées par les jeunes.

Une équipe santé renforcée offrant une aide diversifiée auprès de celles et ceux qui ont besoin de soutien à un moment ou à un autre de leur parcours.

Un palmarès fourni, avec de nombreuses et nombreux apprenti·e·s terminant aux premières places du canton.

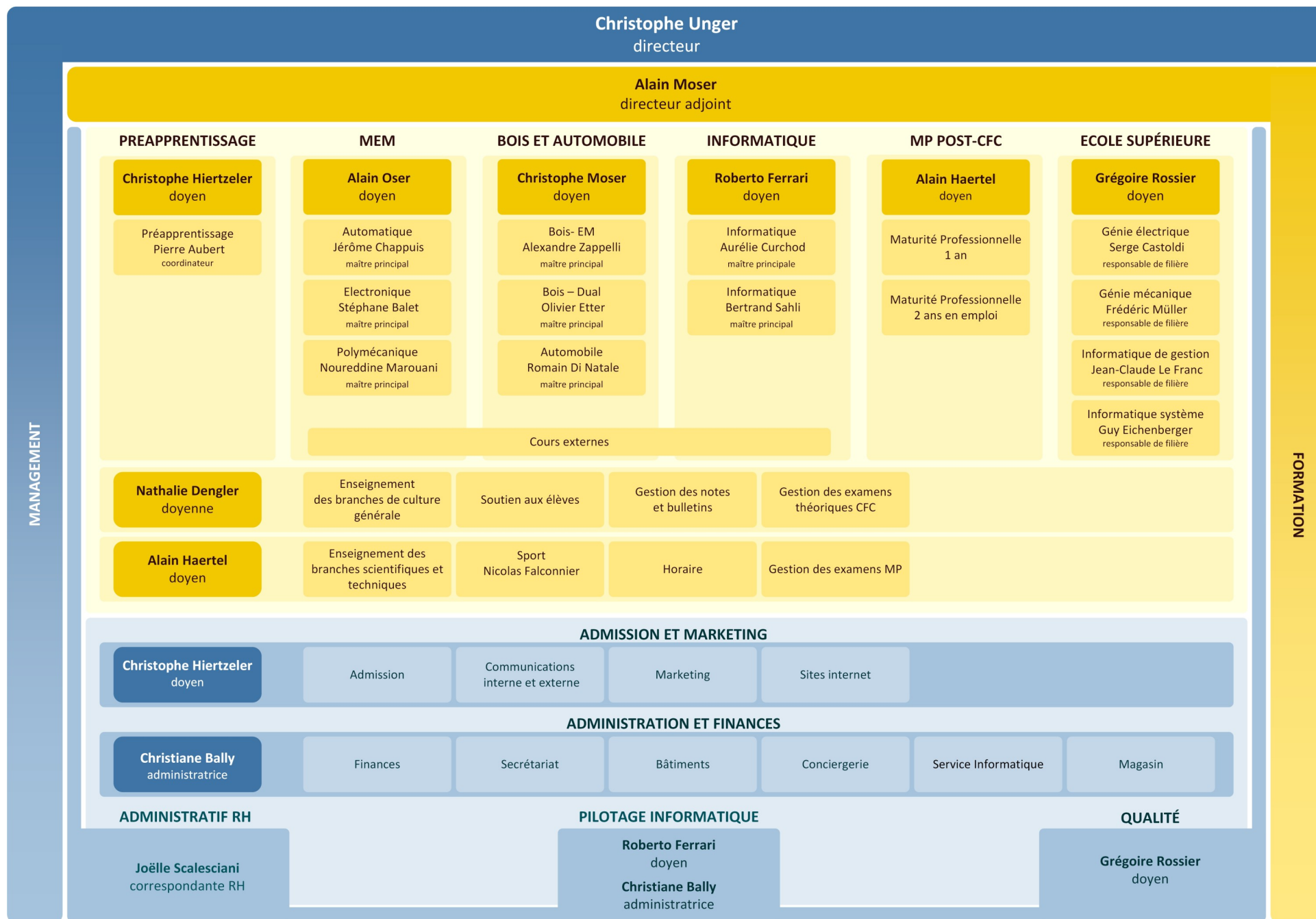
Une équipe de direction renouvelée, avec la promotion de M. Moser en tant que directeur adjoint et l'arrivée de Mme Dengler en tant que doyenne.

Sans se vouloir exhaustif, ce rapport met le projecteur sur quelques aspects particuliers de l'année 2023 et propose quelques chiffres clés liés à la vie plus normale de l'école. Il se veut un signe de reconnaissance à l'égard de toutes celles et ceux qui œuvrent pour le succès des jeunes en formation, nos collaboratrices, nos collaborateurs à l'interne de l'ETML et nos partenaires externes.

Christophe Unger

Directeur ETML





MANAGEMENT

FORMATION

L'ETML ET SON ORGANISATION



L'école est placée sous la responsabilité d'un directeur et d'un directeur adjoint, épaulés par un conseil de direction réunissant une administratrice et sept doyen·ne·s.



De gauche à droite : Christophe Unger, Roberto Ferrari, Christophe Moser, Alain Oser, Grégoire Rossier, Christiane Bally, Nathalie Dengler, Alain Moser, Christophe Hiertzeler, Alain Härtel.

Connaissez-vous bien le directeur adjoint ?

Chères et chers Collègues,

Voilà 25 ans qu'Alain Moser traîne ses guêtres à l'ETML. Mais le connaissez-vous vraiment ? Ci-dessous, un petit quizz qui vous permettra de tester vos connaissances ou de les parfaire.



1. Alain a commencé à l'ETML comme chargé de cours d'allemand en 1998. Il enseignait :
 - a. En Matu post-CFC
 - b. À l'ES
 - c. Au préapprentissage

2. Dès 2000, il est engagé en CDI pour enseigner l'allemand, l'histoire et
 - a. L'ECG
 - b. L'ECDR
 - c. Le FRLI

3. Mais au fait, quels ont été à la base ses domaines d'études à l'UNIL, l'Allemand, l'Histoire et
 - a. L'Archéologie
 - b. La Psychologie
 - c. La Géologie



4. De 2002 à 2019, il était médiateur scolaire à l'ETML. Mais de quelle école a-t-il également été médiateur scolaire en parallèle de 2003 à 2007 ?
 - a. A l'EPSIC
 - b. A l'Ecole de couture
 - c. Au Gymnase de Beaulieu

5. Afin de parfaire ses connaissances en langue germanique, il a profité de faire un échange d'enseignant de 2008 à 2009 en Allemagne à Hennigsdorf bei Berlin dans ?
 - a. Un Gymnasium
 - b. Un Oberstufenzentrum
 - c. Une Grundschule

6. De 2010 à 2016, il a été nommé président des chefs de files d'allemand et a immédiatement rencontré un 1^{er} problème, lequel ?
 - a. Il n'en a pas été informé par sa direction et ne l'a appris que 2 mois plus tard
 - b. Il a dû tenir un cours magistral à l'UNIL en allemand pour prouver ses compétences
 - c. Il a décidé de faire un complément de langue au Goethe Institut pour se mettre à niveau

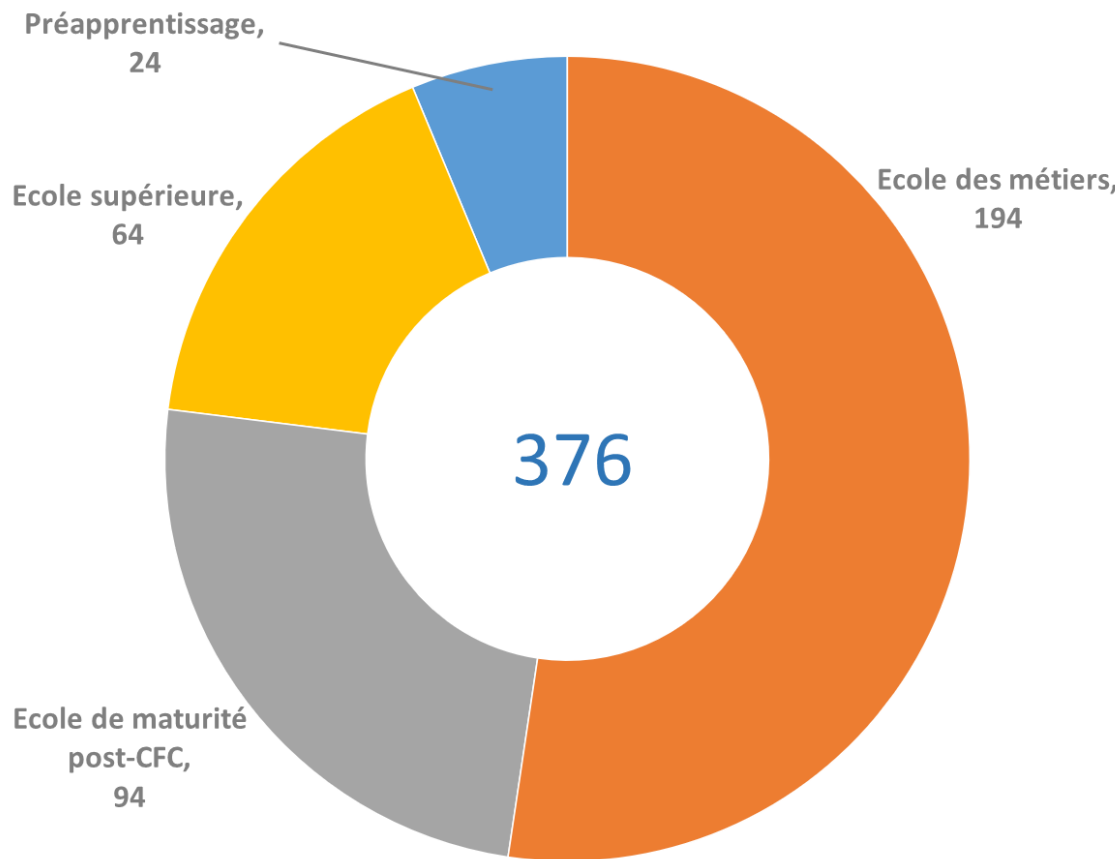
7. Comme il s'ennuyait un peu, il est devenu praticien formateur de 2012 à 2016 et a accompagné des stagiaires en:
 - a. Allemand
 - b. Histoire
 - c. Allemand et Histoire

8. De 2019 à 2023, il a été doyen de la théorie et a partagé son bureau avec ... ?
- Personne. Il est solitaire
 - Alain Härtel
 - Christine Seydoux
9. Pour se détendre de ses lourdes responsabilités, il adore passer son temps libre en
- Regardant des séries coréennes en VO sous-titrées sur Netflix
 - Faisant la tournée des bars et des boîtes de nuits
 - Relisant l'intégrale de Goethe et de Schiller
10. Il est prêt à se lever à 5h du matin pour faire:
- Du yoga
 - De la course à pied
 - De la méditation

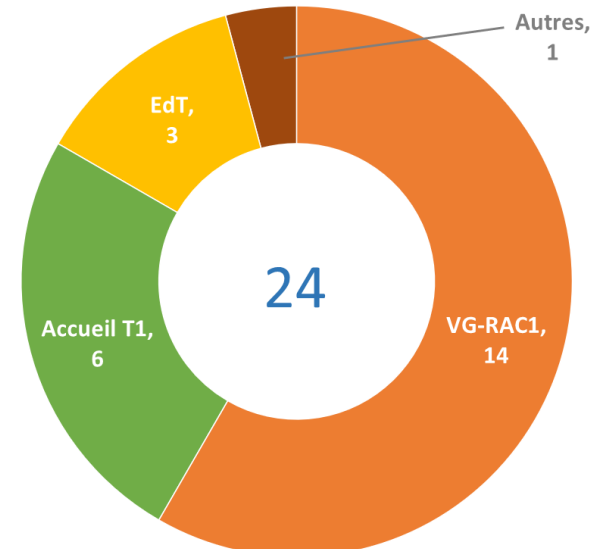
Vous avez 10 réponses justes, le directeur adjoint vous offre un café-croissant à votre prochain passage à la direction (mais il vérifiera si vous n'avez pas triché !). Vous avez 8-9 réponses justes, il vous offre le café à votre prochain passage à la direction. De 5 à 7 réponses justes, vous recevrez ... toute son estime. Moins de 5 réponses justes, vous pouvez l'inviter à un café-croissant pour mieux faire sa connaissance

Réponses : b (et oui, à l'époque il y avait des cours d'allemand à l'ES), a, a, b (c'était horrible !), b, a (merci M. Béguélin !), b, b (évidemment), a (Joosonghameda ! ! !), a (namaste)

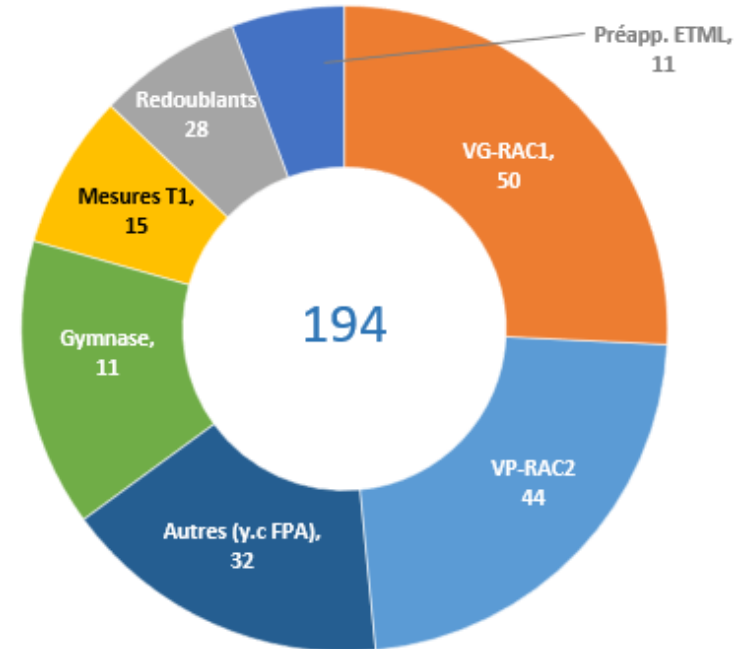
**Formations "plein temps":
Répartition de nos élèves de 1^{re} année**



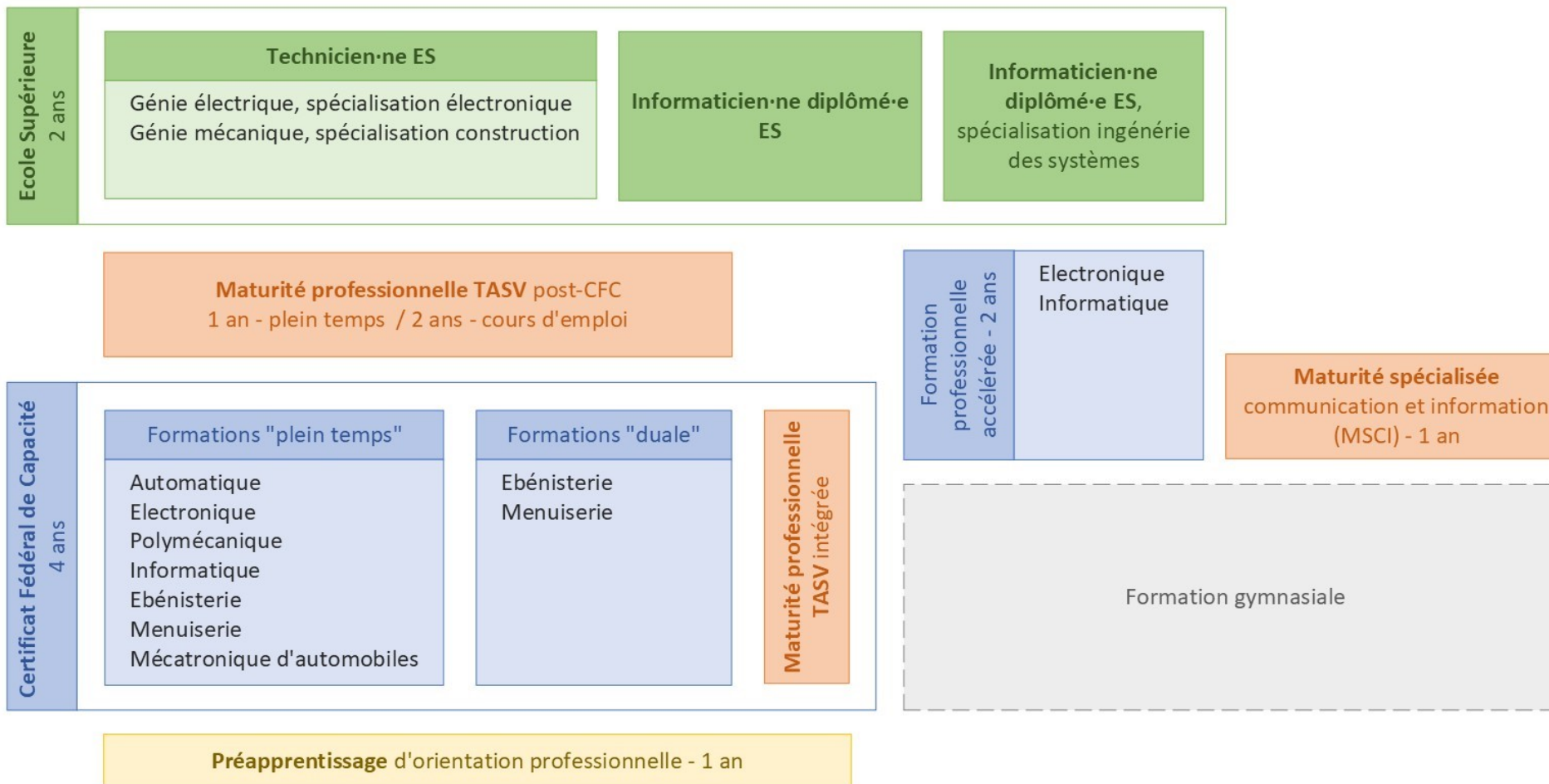
**Ecole de préapprentissage:
provenance**



**Ecole des métiers:
provenance des élèves de 1^{re} année**



L'ETML ET SES FILIERES DE FORMATION



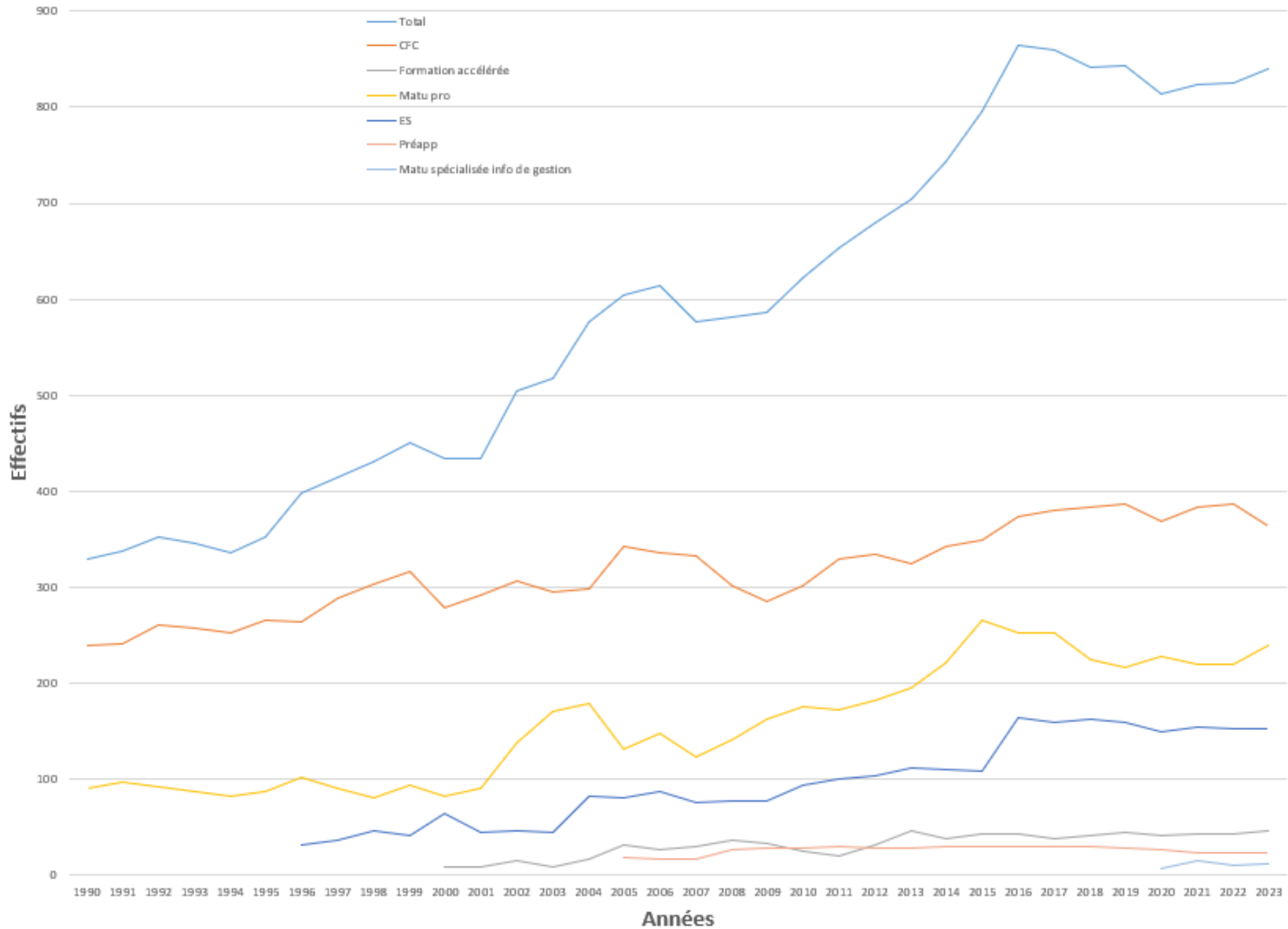
Bravo aux élèves de l'Ecole des Métiers et aux étudiant·e·s de l'Ecole Supérieure qui se sont particulièrement distingué·e·s.





En 2023, l'ETML a délivré : 117 Certificats Fédéraux de Capacité, 85 Certificats de Maturité Professionnelle et 45 Diplômes ES.

Formations initiales		
Mécatronique d'automobiles	7 CFC dont 1 avec maturité professionnelle	1x 3 ^e du canton ex-aequo
Ebénisterie	9 CFC dont 1 avec maturité professionnelle	1x 1 ^{er} du canton
Menuiserie	2 CFC	1x 3 ^e du canton ex-aequo
Informatique	42 CFC dont 8 avec maturité professionnelle 12 CFC en FPA	2x 1 ^{er} du canton ex-aequo 2x 2 ^e du canton ex-aequo 5x 3 ^e du canton ex-aequo
Polymécanique	10 CFC dont 3 avec maturité professionnelle	
Automatique	12 CFC dont 6 avec maturité professionnelle	1x 3 ^e du canton ex-aequo
Electronique	17 CFC dont 5 avec maturité professionnelle 6 CFC en FPA	1x 1 ^{er} du canton ex-aequo
Maturité professionnelle	61 maturités professionnelles	
Formations supérieures		
Génie mécanique	13 diplômes ES	
Génie électrique spéc. électronique	12 diplômes ES	
Télécommunications	7 diplômes ES	
Informatique de gestion	13 diplômes ES	



L'ETML: EFFECTIFS GLOBAUX

À la rentrée d'août 2023, nous avons admis 348 nouvelles et nouveaux préappren·ti·e·s, appren·ti·e·s et étudiant·e·s, portant ainsi l'effectif de l'école à 839 jeunes en formation plein temps et 217 appren·ti·e·s en formation duale.

Filières	Total		1 ^{re}	2 ^e	3 ^e	4 ^e	Total profession
Préapprentissage	24		24				
Ecole des métiers	544	Automatique	29	19	20	19	87
		Polymécanique	18	14	12	9	53
		Electronique	37	29	11	15	92
		Informatique	86	56	28	40	210
		Mécatronique d'automobiles	14	9	11	10	44
		Menuiserie et Ebénisterie	16	16	16	10	58
Ecole professionnelle duale	225	Menuiserie et Ebénisterie	60	52	55	58	225
Maturité professionnelle	240	Intégrée (MPi)	58	26	26	23	133
		Post CFC (1 ou 2 ans)	95	12	-	-	107
Maturité spécialisée (MSCI) info de gestion	12		12				
Ecole supérieure	153	Informatique de gestion ES	13	8	-	-	21
		Génie électrique	17	13	-	-	30
		Génie mécanique	19	14	-	-	33
		Informatique technique	15	9	-	-	24
		Diplômant·e·s (toutes filières confondues)	-	45	-	-	45
TOTAL ELEVES	1198						



ETML

Rue de Sébeillon 12

1004 Lausanne

021 316 77 77

www.etml.ch

